

Ежевика:

коротко о главном

Посадка

*размножение, сроки
высадки, участок
для выращивания*

Уход

*полив, подкормки, обрезка,
обработка от болезней
и вредителей*

Бесплатно для подписчиков
«Секретного огорода»

ОГО
РОД^{RU}



Этапы выращивания ежевики:



посадка



обрезка



полив и рыхление






борьба с болезнями и вредителями



подкормки

Размножение ежевики

Способ размножения и время посадки	Особенности размножения
Семенами (осенью) 	Способ довольно трудоемкий и очень ненадежный: не всегда полученное растение наследует свойства родительского, поэтому семенной способ используют в основном селекционеры при выведении новых сортов
Способ размножения и время посадки	Особенности размножения
Зелеными черенками (летом) 	Нарежьте зеленых черенков длиной 10-15 см под углом 45 градусов (на черенке должна остаться пара листиков). В воду добавьте стимулятор корнеобразования (например, Корневин, Корнестим и др.) и поставьте в нее черенки на 6 часов. Затем посадите их в легкую почву, увлажните и прикройте пленкой. Когда черенки тронутся в рост, укрытие снимите
Способ размножения и время посадки	Особенности размножения
Одревесневшими черенками (осенью) 	Нарежьте одревесневших черенков (эту процедуру можно совместить с обрезкой) длиной 20-30 см. Поместите их во влажный песок и оставьте в прохладном месте до февраля (при температуре 4-6°C). В начале февраля черенки подрежьте и поместите в воду. После появления корешков длиной 1-2 см пересадите саженцы в легкий грунт по схеме 10×10 см. Над уровнем грунта должны оставаться несколько почек. Посадки мульчируют небольшим слоем перегноя, который необходимо постоянно обновлять, и регулярно поливают

Способ размножения и время посадки	Особенности размножения
<p>Корневыми отпрысками – кроме бесшипных сортов (в мае-июне либо осенью)</p>	<p>Близ здоровых урожайных маточных кустов выкопайте с корнем и комом земли развитые молодые отпрыски высотой 10-15 см. Пересаживайте их по необходимости сразу на постоянное место или на временные пикировочные грядки, где их доращивают до размеров стандартного саженца.</p>
	<p>Если проводите процедуру осенью, то при выкопке побеги толщиной у основания не менее 8-10 мм обрежьте так, чтобы длина стебля составляла около 30-40 см и имелась компактная густая корневая система длиной около 15 см</p>
Способ размножения и время посадки	Особенности размножения
<p>Верхушечными и боковыми отводками (весной или летом)</p>	<p>Пригните молодой стебель к земле и присыпьте грунтом часть побега длиной около 15 см. Через некоторое время из спящих почек появятся молодые побеги. В следующем году, когда они превратятся в сильные растения, отделите их от родительского куста</p>
	
Способ размножения и время посадки	Особенности размножения
<p>Делением куста (осенью, за 3-4 недели до наступления морозов, или ранней весной, до начала сокодвижения)</p>	<p>Выкопайте куст, разделите его на несколько частей с развитыми корнями, на каждой из которых должны быть здоровые побеги с 2-3 живыми почками, и посадите на постоянное место</p>
	

Посадка ежевики

Когда сажать:



весной



середина апреля
(до набухания почек)



осенью



конец сентября –
середина октября

ВАЖНО

В средней полосе ежевику лучше сажать осенью (кроме сортов с низкой зимостойкостью). К зиме кустарник успеет хорошо укорениться, в следующем году начнет активно расти и даст первый урожай

Участок для выращивания ежевики

Выбирайте для растения максимально освещенный солнцем участок, закрытый от холодных ветров.

Плохие предшественники – малина, земляника, розы

Хорошие предшественники – бобовые, зерновые

Почва:

Хорошо ✓	Плохо ✗
хорошо дренированная	низины и переувлажненные участки с высоким уровнем грунтовых вод
суглинок	выраженно известковая или кислая почва
близкий к нейтральному уровень pH (5,7-6,5)	затененный участок

Подготовка участка к посадке ежевики:

- ✓ очистить от мусора
- ✓ выбрать корни сорняков
- ✓ вскопать на глубину штыка лопаты
- ✓ внести удобрения
- ✓ разметить посадочные ямки размером 50×50 см



ВАЖНО

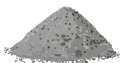
Расстояние между прямостоящими кустами должно быть не менее 1 м, между рядами – до 2 м. У расстилающихся по земле сортов соответственно 4 и 3 м

На 1 кв.м площади внести:

1. 2-3 ведра зрелого компоста или перегноя



2. 3-4 стакана золы



3. 150 г суперфосфата



ВАЖНО

При **весенней** посадке участок готовят осенью (сентябрь-октябрь), при **осенней** – за 1-1,5 месяца до посадки ежевики

Посадка ежевики: основные правила

1. Корневую шейку куста следует заглубить на 2-3 см ниже уровня почвы либо оставить на уровне.

2. После посадки землю хорошо утрамбовывают, а вокруг растения делают небольшое углубление, которое заполняют водой.

3. Почву возле куста мульчируют опилками, торфом или сухой соломой слоем около 5 см.

4. Саженец после посадки укорачивают до высоты 30 см над уровнем земли.

5. В случае осенней посадки на зиму растения прикрывают слоем торфа или перегноя толщиной 15 см.



Устройство шпалеры для высокорослых сортов

ВАЖНО

Шпалеры сооружают до посадки кустов

1. Вдоль всей траншеи на расстоянии 4 м друг от друга вкопайте вертикальные опоры, высота крайних – 1,8-2 м.

2. На опоры горизонталями натяните прочную проволоку на высоте 50 см, 1 м и 1,5 м.

3. После посадки каждый саженец привяжите к нижней проволоке. По мере роста кустов фиксируйте их на следующих поперечных рядах.

4. Когда растение достигнет высоты 2 м, прищипните верхушку или наклоните ее и направьте стебель по верхней горизонтальной опоре.

Полив и рыхление ежевики

Корни ежевики залегают достаточно глубоко под землей, поэтому растение без особого вреда для своего здоровья переносит засуху. Однако это не значит, что его совсем не нужно поливать. Особенно внимательно нужно относиться к влажности почвы в приствольных кругах ежевики в период созревания плодов. В это время каждый взрослый куст ежевики должен получать около 15-20 л воды в неделю. В остальное время нужно просто следить, чтобы субстрат не пересыхал.

ВАЖНО

Чтобы избежать значительных потерь влаги, опытные садоводы советуют мульчировать почву под кустами ежевики. Это помогает избежать частых поливов, рыхлений и прополки

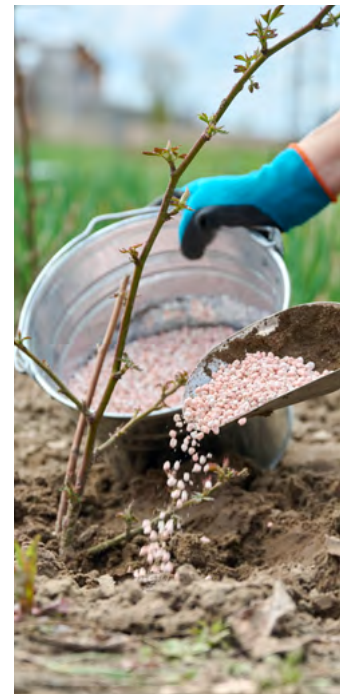


Поливать ежевику нужно не под корень, а на расстоянии 30-40 см от растения. При поливе почва возле куста должна промокнуть на глубину не менее 30 см



Подкормки малины

Подкормки	
Весна (конец апреля – начало мая) – азотные удобрения	Осень (начало сентября) – калийно-фосфорные удобрения
Органическая подкормка: 300-500 г птичьего помета разведите в 10 л воды и полейте кусты.	Органическая подкормка: смешайте костную муку и золу в соотношении 2:1, рассыпьте по поверхности почвы, заделайте в грунт и полейте. Норма костной муки на один куст – 70-110 г.
Минеральное удобрение: на 1 кв.м участка внесите 30-40 г азотсодержащего удобрения (мочевина, кальциевая селитра и др.) и сразу заделайте в почву на глубину 3-4 см	Минеральное удобрение: 40 г сульфата калия и 50 г суперфосфата (норма на одно растение) внесите в увлажненные бороздки глубиной 15-20 см, расположенные на расстоянии 30 см от куста



ВАЖНО

После сбора урожая кусты подкармливают настоем древесной золы (0,5 л золы на ведро воды)

Обрезка ежевики

Ежевика – кустарник очень агрессивный, и если его не прореживать, то со временем он займет все свободное пространство вокруг себя.

Подавляющее число сортов ежевики плодоносит на ветвях второго года. Каждый год кустарник пускает зеленые побеги, которые одревесневают, зимуют и только в следующем сезоне цветут и дают урожай. Отплодоносившая однократно ветвь перестает приносить пользу, одновременно загущая посадки. В дополнение ко всему растению приходится тратить питательные вещества на поддержание жизни уже ненужных побегов, вместо того, чтобы питать еще не отплодоносившие побеги и только появившиеся ягоды.



Чтобы ваша ежевичная плантация не превратилась в колючую живую изгородь с мелкими кислыми плодами, **очень важно регулярно обрезать кустарник осенью:**

- ✓ подчистую (без пеньков) удалите все отплодоносившие ветви сразу после сбора ягод (не позднее, чем за 3-4 недели до первых заморозков)
- ✓ удалите все тонкие и короткие молодые побеги, которые не успели вызреть за сезон
- ✓ удалите поврежденные или больные вызревшие ветви – они не переживут зиму и могут заразить остальные побеги
- ✓ обрежьте верхушки у вызревших побегов – это позволит им в следующем году тратить силы именно на плодоношение, а не на наращивание зеленой массы

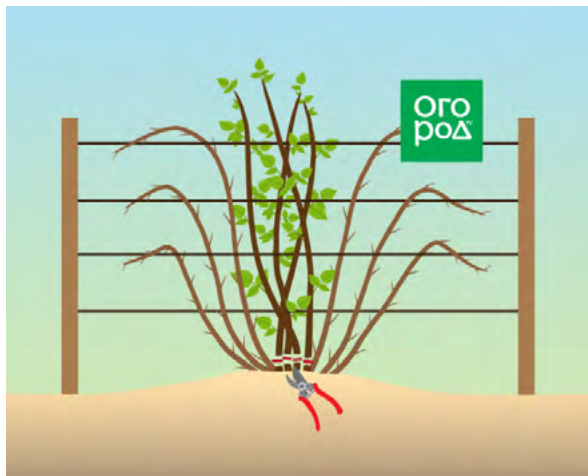
См. подробную схему на следующей странице

После зимы по необходимости обрезают лишь подмерзшие ветви. Определить их несложно: они легко ломаются, становятся шершавыми и рыхлыми и со временем чернеют. Здоровые же побеги коричневого цвета, упругие и блестящие.

ВАЖНО

У ремонтантной ежевики все побеги, выросшие за лето, осенью обрезают под корень, а корневую систему укрывают. Весной на кусте вырастут новые плети, которые дадут урожай

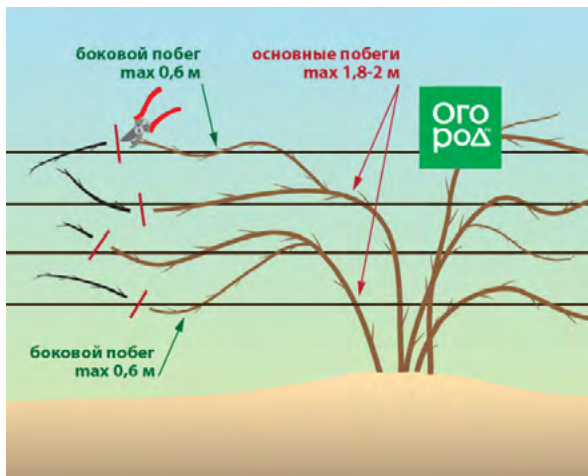




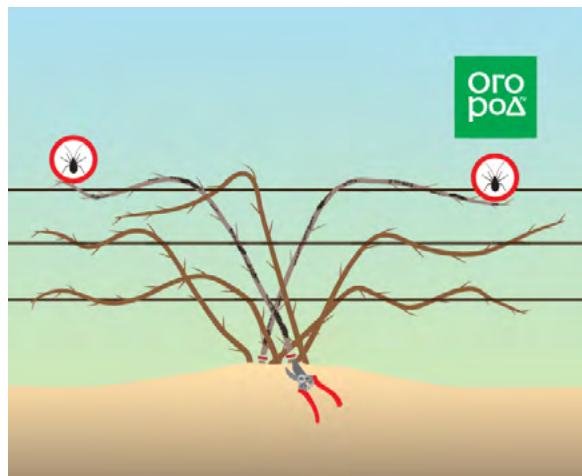
1. Удалите отплодоносившие в этом году ветви



2. Проредите молодые ветви



3. Укоротите молодые стебли



4. Удалите больные плети





Укрытие ежевики на зиму

Ежевика нуждается в обязательном укрытии на зиму.

Осенью кусты утепляют специальным дышащим материалом, например, агроволокном, спанбондом или соломой, сухой листвой. А затем – присыпают снегом. К выпреванию кустарник достаточно устойчив, за это переживать не стоит.

Весной перезимовавшие плети подвязывают к шпалере "веером" или двумя "рукавами". Выросшие молодые побеги, чтобы они росли горизонтально, аккуратно пригибают и прикрепляют к земле деревянными или металлическими рогатинами.

Болезни ежевики

Болезни и признаки поражения	Способы борьбы	
	Меры профилактики и народные средства	Химические препараты
<p>Антракноз</p> 	<ol style="list-style-type: none"> 1. Недопущение загущенности посадок. 2. Своевременная уборка растительных остатков 	<p>Хлорокись меди Бордоская жидкость Агролекарь Чистофлор Прогноз</p>
<p>Дидимелла (пурпуровая пятнистость)</p>  	<p>Уничтожение поврежденных побегов и сильно пораженных растений</p>	<p>Бордоская жидкость Фитолавин Агролекарь</p>
<p>Корневая гниль</p> 	<ol style="list-style-type: none"> 1. Покупка здорового посадочного материала у проверенных производителей. 2. Соблюдение оптимального водного режима, дренирование почвы на участках с застоем воды. 3. Уничтожение сильно пораженных растений 	<p>Фитоспорин-М</p>

Болезни и признаки поражения	Способы борьбы	
	Меры профилактики и народные средства	Химические препараты
Вертициллезное увядание (вилт) 	<ol style="list-style-type: none"> 1. Уничтожение сухих и увядших кустов. 2. Расположение растений (земляника, томаты, перец, баклажаны, картофель), которые накапливают бактерии того же вида, на значительном отдалении. 3. Соблюдение севооборота. 4. При сильном заражении – полная замена грунта слоем около 30 см 	Превикур Энерджи Трихоплант
Курчавость 	Лечения не существует. Все пораженные экземпляры нужно уничтожить. Основная профилактика заключается в уничтожении колоний тли и других вредителей	
Мозаика 	Разрешенных для применения в ЛПХ препаратов нет. Все пораженные экземпляры нужно уничтожить. Основная профилактика заключается в уничтожении колоний тли и других вредителей	
Ржавчина 	Уничтожение после уборки урожая всех растительных остатков и побегов, пораженных ржавчиной	Бордоская жидкость Фитоспорин М ХОМ ОксиХОМ Ордан

Болезни и признаки поражения	Способы борьбы	
	Меры профилактики и народные средства	Химические препараты
Септориоз (белая пятнистость) 	<ol style="list-style-type: none"> 1. Соблюдение норм внесения азотных удобрений, избыток которых способствует распространению заболевания. 2. Уничтожение пораженных побегов и листьев 	Бордоская жидкость Хлорокись меди Фитоспорин М Агролекарь Прогноз Чистофлор
Серая гниль 	<ol style="list-style-type: none"> 1. Соблюдение севооборота. 2. Соблюдение оптимального расстояния между растениями с целью не допустить загущения посадок. 3. Умеренный полив и регулярное рыхление почвы вокруг растений. 4. Уничтожение пораженных частей растений 	Споробактерин Алирин-Б Фитоспорин-М Альбит Топаз Чистофлор



Вредители ежевики

Вредители и признаки поражения	Способы борьбы	
	Меры профилактики и народные средства	Химические препараты
<p>Малинно-земляничный долгоносик (цветоед)</p> 	<ol style="list-style-type: none"> 1. Раздельные посадки ежевики, малины и земляники. 2. Высадка рядом с ежевичником растений, которые отпугивают долгоносика: чеснока, бархатцев, календулы, настурции. 3. Опрыскивание посадок в период бутонизации растворами хозяйственного мыла или сухой горчицы (200 г на 10 л воды) 	<p>Искра Золотая Фуфанон-Нова</p>
<p>Тля (ежевичная, малинная побеговая, малинная листовая и др.)</p> 	<ol style="list-style-type: none"> 1. Древесная зола (200 г золы развести в 5 л воды, настаивать 12 часов) – опрыскивание 2. Табак (1 стакан табака развести в 5 л кипятка, настаивать сутки) – опрыскивание 3. Мыльный раствор (150-300 г хозяйственного мыла на ведро горячей воды) – опрыскивание 	<p>Фитоверм Актара Искра Золотая Биотлин</p>
<p>Малинная почковая моль</p> 	<ol style="list-style-type: none"> 1. Прореживание посадок. 2. Уничтожение растительных остатков и расположенных поблизости неухоженных зарослей – места распространения вредителя 	<p>Инта-Вир Искра Конфидор Экстра</p>

Вредители и признаки поражения	Способы борьбы	
	Меры профилактики и народные средства	Химические препараты
<p>Малинный жук</p> 	<ol style="list-style-type: none"> 1. Привлечение на участок естественных врагов малинного жука – жужелиц и журчалок. Помогут в этом посадки лука и чеснока, расположенные рядом с ежевичником. 2. Глубокое – около 20 см – рыхление почвы ранней весной и поздней осенью. 3. Своевременное уничтожение всех растительных остатков. 4. Опрыскивание посадок розовым раствором марганцовки 	<p>Искра Кинмикс Конфидор Экстра Инта-Вир</p>
<p>Малинная стеблевая галлица</p> 	<ol style="list-style-type: none"> 1. Избегание совместных посадок малины и ежевики. 2. Удаление на кустах в первой половине лета всех поврежденных побегов 	<p>Бордоская жидкость Искра Золотая</p>
<p>Малинная стеблевая муха</p> 	<ol style="list-style-type: none"> 1. Осеннее глубокое рыхление почвы и удаление растительных остатков. 2. Прореживание ежевичника. 3. Регулярный осмотр кустов и обрезка стеблей на несколько сантиметров ниже того места, где началось увядание 	<p>Фитоверм Фуфанон-Нова Искра</p>

Уборка урожая ежевики

Сроки созревания ежевики зависят от каждого конкретного сорта, однако главное, на что следует ориентироваться в процессе определения ее спелости, – это насколько легко ягоды отделяются от плодоножки.

Если вы соберете ягоду слишком рано, то она будет кислой, поэтому ориентируйтесь не только на описание сорта, но и на текущую погоду в вашем регионе, а также на состояние растений.

